



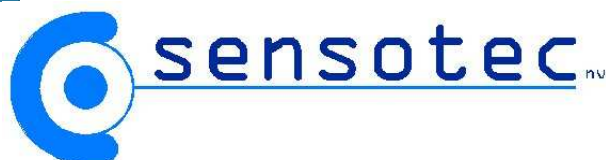
KURZWEIL 3000 FR

VERSION 10

LOGICIEL DE DEMONSTRATION



Kurzweil Educational Systems



Nous contacter

CECIAA Dyslexie
36 Avenue du Général De Gaulle
Tour Gallieni 2
3^{ème} étage
Tel 01.43.62.14.70
Fax 01.43.62.14.60

dyslexie@ceciaa.com

Présentation Générale

Le logiciel de démonstration de Kurzweil 3000 est votre première étape vers un apprentissage réussi, pour vous et vos élèves. Ce logiciel de démonstration est une version complètement fonctionnelle de Kurzweil 3000. Vous pouvez l'employer durant trente jours à dater de l'installation. Le bref aperçu des possibilités que vous trouverez dans ce document a pour seul but de vous montrer quelques possibilités de base importantes du logiciel. Si vous cliquez sur le bouton d'aide, dans la barre d'outils principale de Kurzweil 3000, vous aurez accès au manuel électronique.

Vous pouvez aussi employer le guide de l'utilisateur que vous trouverez sous forme digitale sur le cd d'installation.

Kurzweil 3000 – Les moyens d'aide pour un apprentissage réussi

Kurzweil 3000 est un système d'apprentissage innovant pour les élèves ayant des difficultés d'apprentissage. Le logiciel offre une large palette de possibilités qui permet aux élèves d'augmenter leur autonomie au niveau de la lecture, de l'écriture, de l'étude, et de la réussite lors des tests. Des outils puissants d'aide à l'enseignement aident les enseignants à élaborer un programme fortement personnalisé, tout en offrant aux élèves la possibilité d'obtenir des compétences d'étude importantes.

Lecture :

La combinaison d'un retour auditif et visuel, de moyen d'aide de recherche, et d'une utilisation conviviale, aide à améliorer la fluidité de lecture et la compréhension, avec une vitesse de lecture clairement augmentée.

Scanner :

Des capacités telles que la correction de numérisation automatique permettent à l'élève de travailler avec la reproduction la plus fidèle possible du matériel de cours.

Compétences d'étude :

Des notes, signets, notes collantes, notes parlées, le surlignage de texte en couleur, et la possibilité de créer des extraits facilitent la maîtrise du matériel d'étude, tout en offrant aux

enseignants la possibilité de personnaliser le matériel en cours, et de créer des listes de vocabulaire, des notes d'étude, des questions de tests et des résumés.

Moyens d'aide pour les tests :

Les enseignants peuvent scanner ou importer au départ d'autres applications, des tests, des feuilles d'exercices. Les élèves peuvent alors travailler ou compléter ce matériel en faisant usage de toutes les possibilités au niveau de la lecture, de l'écriture et des notes. De plus, les enseignants peuvent déterminer à quelles aides les élèves pourront avoir accès lors des tests.

Ecriture :

Un traitement de texte incorporé, combiné à un correcteur d'orthographe et une fonction de prédiction de mots, tous deux parlés, permet aux élèves d'entendre ce qu'ils tapent et de corriger pendant qu'ils écrivent.

Procédures d'installation

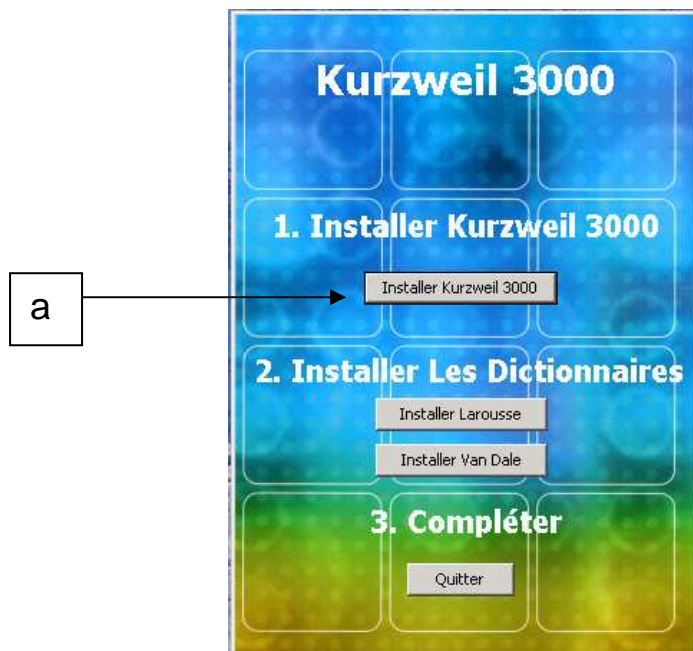
Avant d'installer le logiciel :

1. Installez le scanner. Si vous désirez utiliser les possibilités du scanner, il convient de vous assurer que le scanner soit correctement installé, à l'aide du manuel et du logiciel d'installation fournis par le producteur du scanner. Testez le scanner avec le logiciel correspondant, pour vous assurer que le scanner est correctement installé. Pour une liste complète et une mise à jour des scanners compatibles, veuillez consulter le site Internet suivant : http://kurzweilededu.com/downloads_k3000win_scanners.asp
2. Éliminez les versions précédentes de Kurzweil 3000 et les dictionnaires associés au Kurzweil 3000. Employez la fonction « **Configurer les programmes par défaut** » du menu **Démarrer** de Windows pour éliminer les versions les plus anciennes.

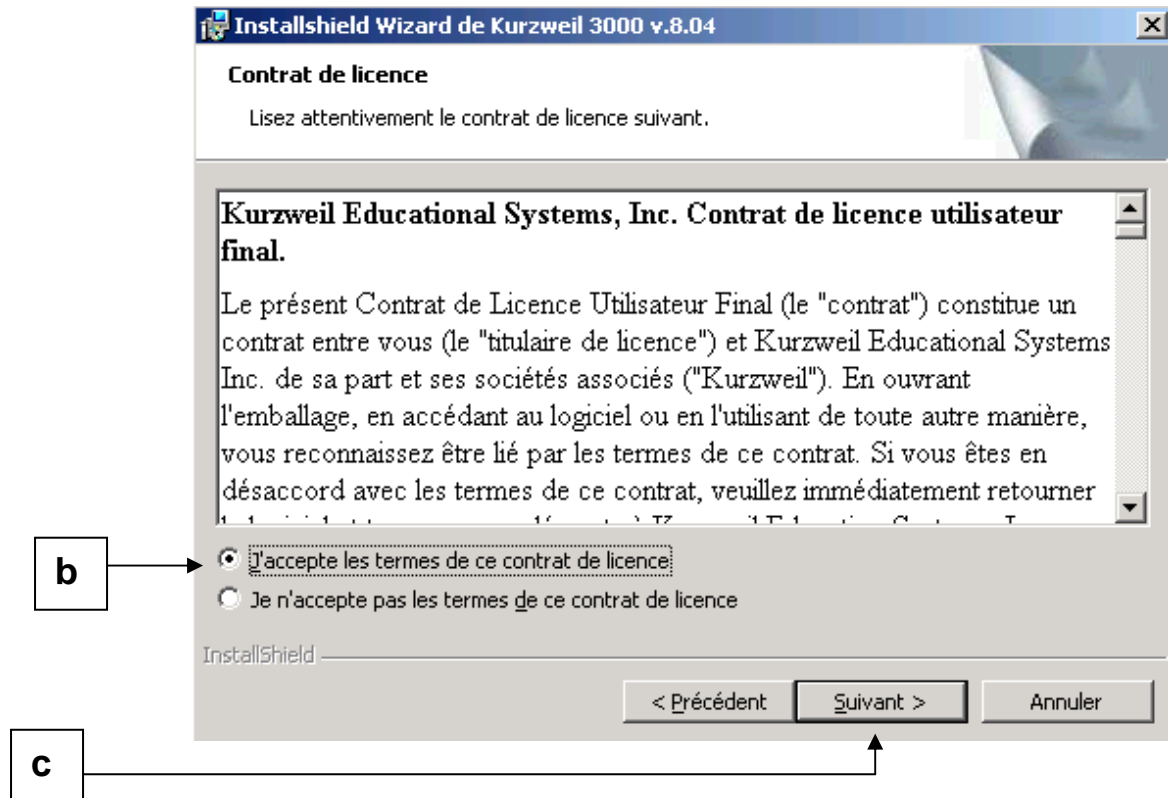
Installation du logiciel :

Si vous travaillez en Microsoft Windows NT avec le service pack 6, Windows 2000 ou Windows XP, vous aurez besoin de disposer des droits d'administrateur.

1. Fermez toutes les applications.
2. Placez le CD de Kurzweil 3000 dans le lecteur de CD-ROM. Si l'installation automatique commence, vous verrez apparaître une fenêtre de première installation. Si ce n'est pas le cas, choisissez « **Exécuter** » dans le menu « **Démarrer** » de Windows, et tapez la lettre de l'emplacement de votre lecteur de CD-ROM (ex : **E** :), appuyez ensuite sur la touche « **Entrer** » ou « **OK** » pour commencer l'installation.
3. Appuyez sur « **Installer Kurzweil 3000** » (voir schéma ci-dessous **a**).

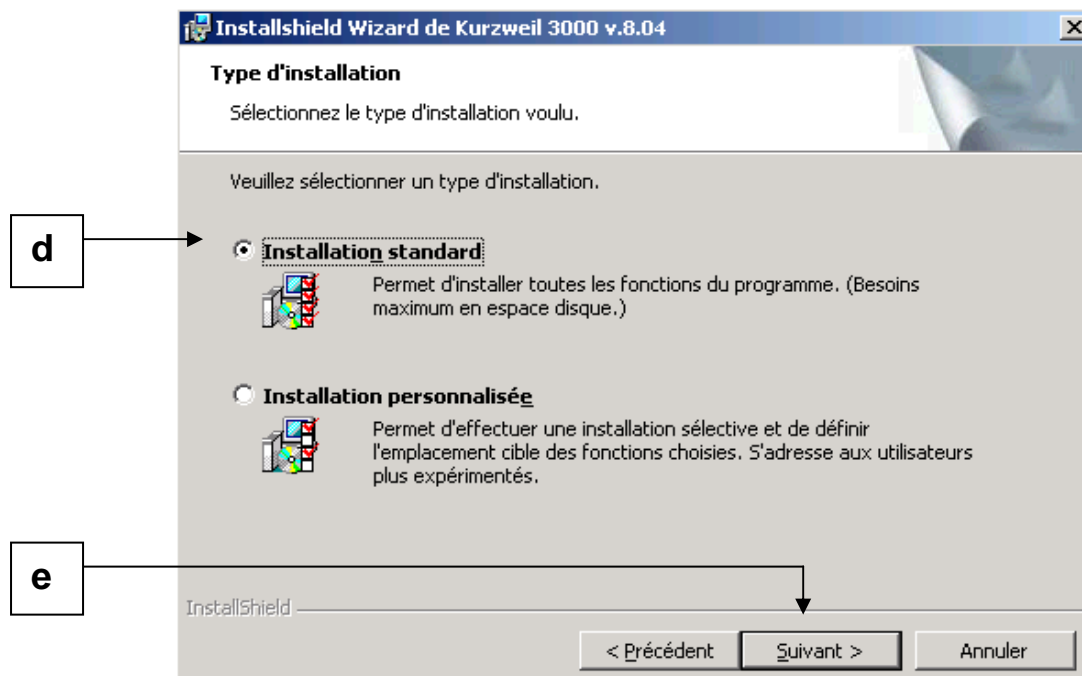


Vous voyez maintenant une nouvelle fenêtre d'installation. Appuyez sur « **Suivant** ». Dans la fenêtre contenant le contrat de licence, sélectionnez « **J'accepte les termes de ce contrat...** » (voir **b**) et ensuite appuyez sur « **Suivant** » (voir **c**).

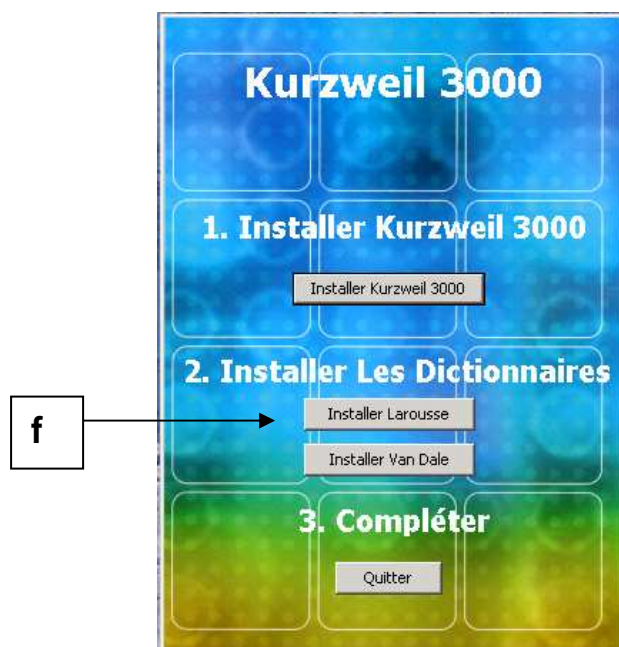


Dans la fenêtre demandant les données de l'utilisateur, veuillez préciser votre nom et éventuellement votre organisation, ensuite appuyez sur « **Suivant** ». Si vous utilisez Windows XP ou Windows 2000, et dans le cas d'utilisateurs multiples, un message supplémentaire apparaîtra proposant deux options d'installation : « Installer cette application pour : Tous les utilisateurs ... ou seulement l'utilisateur actuel ». Sélectionnez « **Tous les utilisateurs** ».

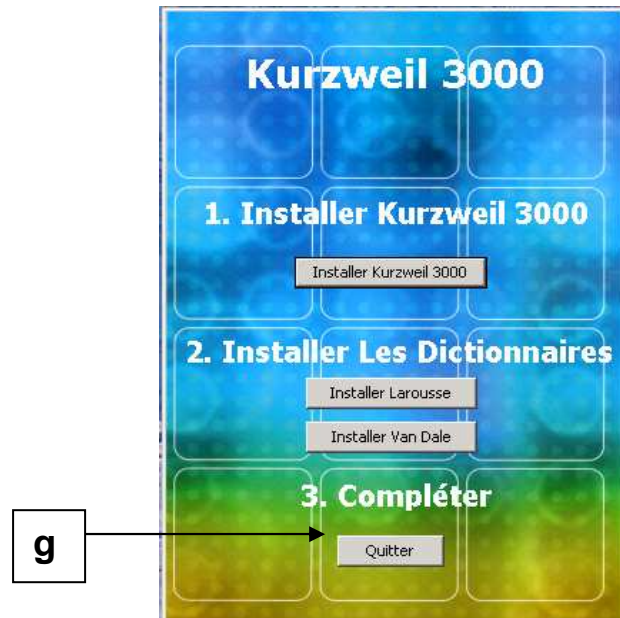
4. Dans la fenêtre « **Type d'installation** » qui apparaît maintenant, sélectionnez « **Complète** » ou « **Installation Standard** » (voir **d**) et ensuite appuyez sur « **Suivant** » (voir **e**).



5. Dans la fenêtre « **L'installation du programme peut commencer** », appuyez maintenant sur « **Installer** ».
6. Une suite de messages concernant le statut apparaît maintenant. Ceci peut prendre quelques minutes. Dans la fenêtre de dialogue suivante, appuyez sur « **Setup** » et ensuite sur « **OK** ». Appuyez sur « **Terminer** » en fin de processus. Il est possible que le système vous demande alors de redémarrer votre ordinateur. Dans ce cas, redémarrez-le. Le redémarrage est de toute façon nécessaire dans le cas d'une installation dans Windows 98 ou Me. Après le redémarrage, remplacez le CD-ROM dans le lecteur, et vous verrez à nouveau le premier écran d'installation.
7. Appuyez sur « **Installer Larousse** » (voir **f**).



8. Un nouvel écran d'installation apparaît. Une fois le téléchargement terminé, cliquez sur « **Quitter** » dans la section « **Compléter** » en fin de processus (voir **g**).



Il est possible que le système vous demande alors de redémarrer le PC. Dans ce cas, redémarrez-le. Si le redémarrage n'est pas nécessaire, vous verrez à nouveau le premier écran d'installation, appuyez alors sur « **Fermer** ».

9. Retirez le CD-ROM du lecteur.

10. Kurzweil 3000 est maintenant installé, ainsi que les voix de RealSpeak pour le Français, le Néerlandais et l'Anglais.



11. Afin de démarrer Kurzweil 3000, double-cliquez sur l'icône de k3000 sur votre poste de travail, ou sélectionnez Kurzweil 3000 dans le sous-menu « **tous les programmes** » du menu « **Démarrer** » de Windows.

12. Au message suivant, appuyez sur « **Peut être plus tard** ».

Utilisation du logiciel Kurzweil 3000 v8

Lire afin de mieux comprendre

La recherche a démontré que les possibilités de lecture à haute voix du Kurzweil 3000 améliorent tant la vitesse de lecture que la compréhension du texte. Pour les études liées à cette recherche, veuillez consulter les références sur :

http://www.Kurzweiledu.com/proof_research.asp (actuellement encore, uniquement en Anglais).

Lire et faire des pauses

1. Lancez le logiciel Kurzweil 3000



2. Ouvrez un document en cliquant sur cet icône
3. Cliquez à l'endroit du texte où vous désirez commencer la lecture.



4. Cliquez sur le bouton « **Lire** » dans la barre d'outils principale au-dessus de la fenêtre principale de Kurzweil 3000. Kurzweil 3000 utilise deux couleurs pour surligner le texte lu, durant la lecture à voix haute. La phrase complète est surlignée dans une couleur, alors que le mot prononcé est surligné dans une autre couleur.



Vous pouvez personnaliser les couleurs de surlignage, les unités surlignées ainsi que la vitesse de lecture. Remarquez que le bouton « **Lire** » se transforme en bouton « **Pause** » (deux lignes verticales) pendant la lecture.

Changer la vitesse de lecture

1. Cliquez sur les flèches « Haut » et « Bas » dans le cadre MPM (Mots par Minute) de la barre d'outils de lecture.



2. Cliquez sur le bouton « Lire/Pause »  pour tester l'effet de la nouvelle vitesse de lecture.




Chercher des mots afin d'améliorer la compréhension

L'accès direct à des dictionnaires et des listes de synonymes élargit le vocabulaire et augmente la fluidité et les connaissances générales.



1. Double-cliquez sur un mot dans le document.



2. Cliquez sur le bouton dictionnaire  dans la barre d'outils principale.
3. Une fenêtre s'ouvre avec la définition (ou la traduction) du mot sélectionné. Pour entendre la définition ou la traduction, cliquez simplement sur le bouton « Lire »





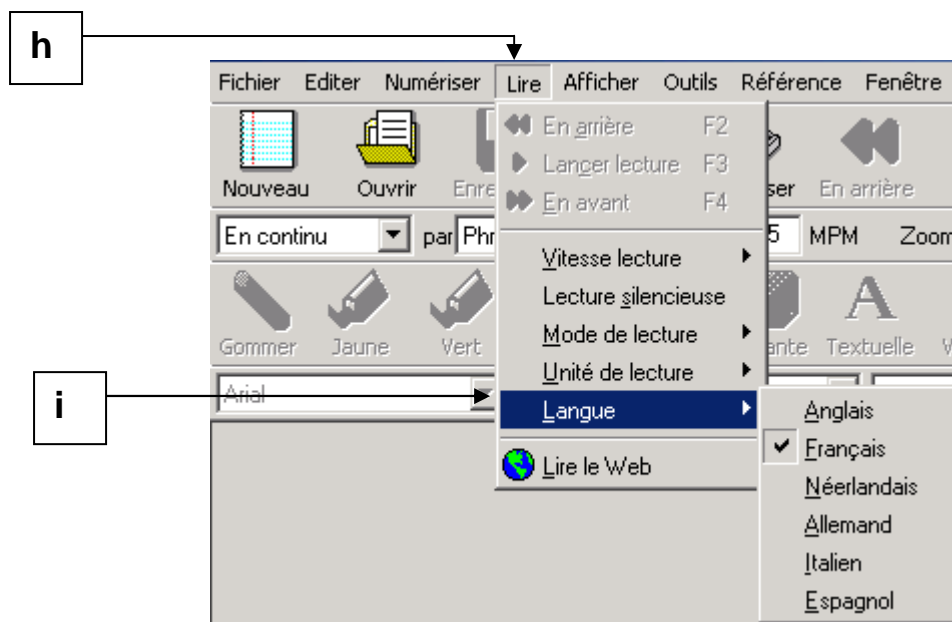
. Pour autant que les voix nécessaires soient installées, la lecture de la définition ou de la traduction se fera toujours dans la langue correcte. Pour le choix des dictionnaires et les possibilités quant à l'apprentissage des langues, veuillez consulter l'aide en ligne. Pour de plus amples possibilités au niveau des mots, vous

pouvez aussi employer les boutons « Synonyme »  et « Epeler » 



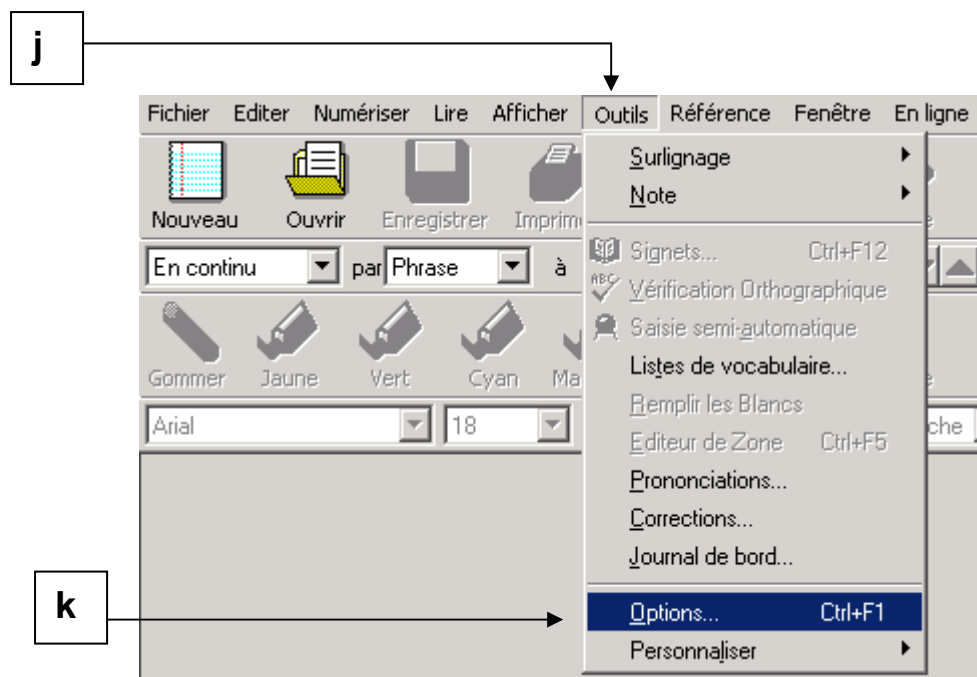
Choisir la langue de lecture

1. Cliquez sur le bouton « Lire » (voir ) dans la barre de menus, cliquez ensuite sur « Langue » (voir ) , puis sélectionnez la langue de lecture désirée (Ex : « Français » comme sur le schéma ci-dessous).

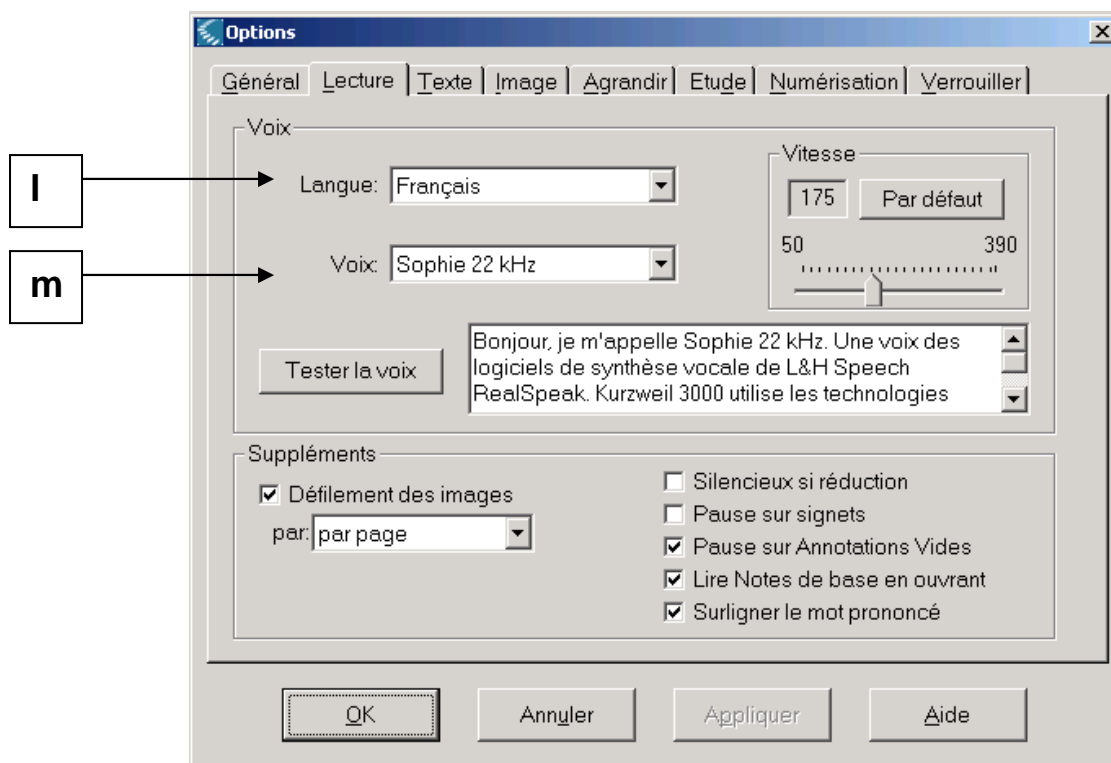


Changer la langue de lecture

1. Allez dans le menu « **Outils** » (voir **j**) dans la barre de menus, ensuite cliquez sur « **Options** » (voir **k**).



2. Ensuite sélectionnez l'onglet « **Lecture** », et choisissez la langue de lecture (voir **l**) puis la voix désirée (voir **m**).



3. Vous pouvez répéter ce processus pour toutes les langues disponibles.

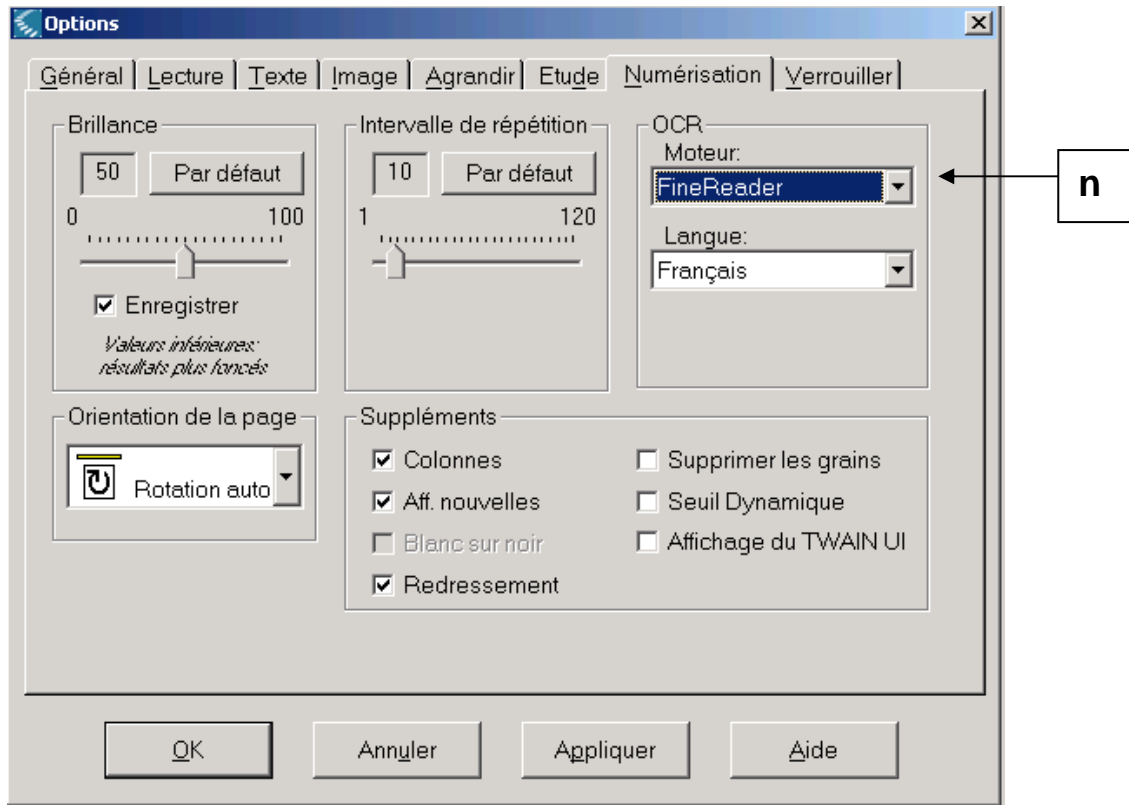
Numériser des documents pour un accès direct

La technologie de numérisation de Kurzweil 3000 offre un accès direct à des livres, cours, feuilles d'exercices...

1. Placez le document avec le texte sur la vitre de votre scanner



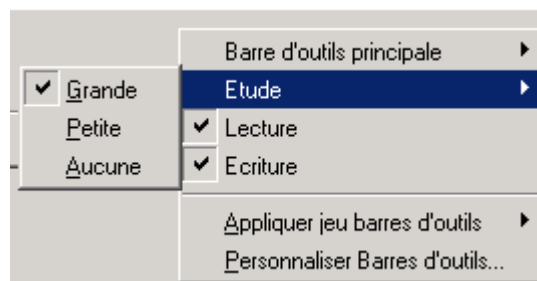
2. Cliquez sur le bouton « **Numériser** » dans la barre d'outils principale. Pendant que Kurzweil 3000 effectue la numérisation, vous pouvez suivre l'évolution dans la barre de statut sous la fenêtre principale de Kurzweil 3000. Une image de la page apparaît dans la fenêtre de Kurzweil 3000. Si vous numérisez plusieurs pages, elles seront alors ajoutées l'une après l'autre à la fin de la page actuelle. Vous pouvez aussi re-numériser, numériser de façon répétée, insérer des pages ou changer la numérotation, ainsi qu'éditer le texte dans l'image. Vous pouvez aussi enregistrer le document numérisé. Lors de la numérisation, il est fort important de spécifier la langue correcte pour la reconnaissance de texte et de sélectionner le logiciel de reconnaissance de texte le plus approprié (nous recommandons le choix de FineReader pour une meilleure reconnaissance). Ces options seront spécifiées dans le menu « **Outils-Options-Numérisation** » (voir [n](#)).



D'autres manières d'avoir accès à des documents comprennent entre autres : « **Lire l'Internet** », ouvrir un document Word ou employer l'imprimante virtuelle KESI (voir le manuel électronique pour plus de précisions).

Etudier pour mieux comprendre

Avec Kurzweil 3000, vous disposez d'une large gamme d'outils d'aide à l'étude dans la barre d'outils « **Etude** ». Pour rendre cette barre d'outils visible, positionnez le curseur de la souris sur la barre d'outils principale, cliquez avec le bouton droit de la souris, sélectionnez « **Etude** » et sélectionnez « **Grande** » ou « **Petite** ».



Pour mieux comprendre ce que vous lisez, Kurzweil 3000 vous offre plusieurs couleurs de surlignage, ce qui rend l'information plus facile à organiser et à catégoriser.



Vous pouvez par exemple employer du jaune pour les données principales, du vert pour les détails et du cyan pour les listes de mots.

1. Cliquez sur le marqueur jaune dans la barre d'outils « Etude ».
2. Cliquez sur l'endroit où vous désirez commencer le surlignage et glissez ensuite le curseur sur le texte que vous voulez surligner.
3. Pour arrêter le surlignage, cliquez à nouveau sur le marqueur jaune dans la barre d'outils « Etude ». Pour surligner avec une autre couleur, cliquez sur un autre marqueur.

Pour effacer les surlignages, employez la même méthode, mais cette fois-ci avec le marqueur « **Gommer** » dans la barre d'outils Etude (le plus à gauche).

Pour vous familiariser avec les autres outils d'aides à l'étude, nous vous conseillons d'essayer les notes collantes, notes de bas de page, les notes vocales et les signets.

Augmentez votre autonomie lorsque vous remplissez des tests en utilisant des notes textuelles

Remplissez de manière autonome des tests, formulaires et feuilles d'exercices en insérant le texte directement avec Kurzweil 3000. Pour cela, la note textuelle est le moyen le plus polyvalent.



1. Cliquez sur le bouton « **note textuelle** » dans la barre d'outils « **Etude** ».
2. Cliquez à l'endroit où vous désirez placer le texte et commencez à taper le texte. Pour tout texte s'étalant sur plusieurs lignes, vous pouvez employer la touche « Entrer » pour aller à la ligne. Quand vous avez fini de taper le texte, cliquez à l'extérieur de la note.

Une note textuelle a un fond transparent et peut contenir du texte en couleur.

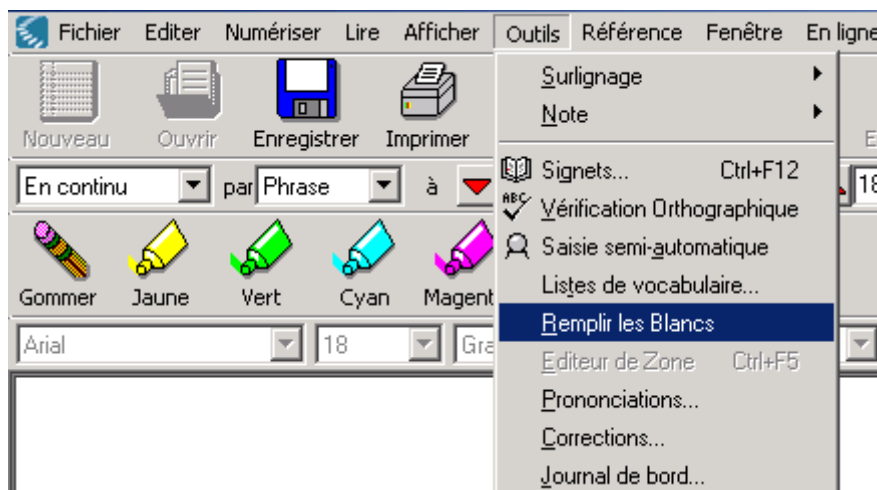
"Remplir les blancs" pour des contrôles, des tests

Les tests consistant à « Compléter les blancs » et les tests « Vrai ou Faux » se présentent sous la forme d'une question accompagnée d'une zone blanche où les étudiants peuvent écrire leur réponse.

Par exemple: Le plus long fleuve du monde est _____.

Vous pouvez utiliser la fonction Kurzweil 3000 « **Remplir les blancs** » pour placer automatiquement une note textuelle au début du ou des blancs de chaque question faisant partie du test.

1. Créez le test dans n'importe quel traitement de texte, et importez-le dans Kurzweil 3000 soit par numérisation, soit en utilisant l'imprimante virtuelle KESI. Ouvrez ensuite le **menu Outils** et sélectionnez « **Remplir les blancs** ».



Kurzweil 3000 cherche la page en cours et insère automatiquement une note textuelle au début de chaque blanc. Les étudiants n'ont plus qu'à cliquer sur (ou d'aller à) la note textuelle, et entrent la réponse.

Vous pouvez aussi utiliser cette fonction pour les tests « Vrai ou Faux », les feuilles de travail, les formulaires et les applications.

Note: Cette fonction travaille avec des documents noir et blanc (pas avec des documents couleur), et sur une page à la fois ; vous devez exécuter la commande « **Remplir les blancs** » sur chaque page d'un test.

Si des notes textuelles non voulues sont créées, cliquez sur une d'elles et sélectionnez « **Supprimer la note** » dans le menu du bouton droit de la souris, ou ouvrez le menu « **Outils** », cliquez sur « **Note** », et sélectionnez « **Supprimer la note** ».