



## Guide Utilisateur

« Dolphin Producer »

&

« Dolphin EaseReader »



## Configuration requise pour l'Installation

*Dolphin Producer* fonctionne sous Microsoft Windows 2000 et XP exécutant Microsoft Word 2000, Word XP (2002) et Word 2003.

La configuration minimale requise pour *Dolphin Producer* est la suivante :

- Pentium II 750 MHz minimum, Pentium III 1 GHz recommandé.
- Microsoft Windows 2000 ou XP.
- Microsoft Word 2000.
- 256 Mo RAM minimum, 512 Mo recommandé.
- 200 Mo d'espace disque disponible pour l'installation. Un espace supplémentaire sera nécessaire pour enregistrer les DTB.
- Lecteur de CD-ROM pour lire le CD d'installation.
- Moniteur Super VGA (800 × 600) ou résolution plus élevée.
- Carte son multimédia et haut-parleurs. Il est recommandé d'utiliser une carte son séparée, pas une intégrée.

**Remarque** : afin d'activer la fonctionnalité de gravage sur CD, vous aurez besoin de Windows XP et d'un lecteur CD-RW.

## Installation de Dolphin Producer

Les instructions suivantes vous guideront tout au long du processus d'installation.

**Remarque :** Pour installer ce produit, vous devez disposer de droits d'administrateur local, ou quelqu'un disposant de ces droits devra installer le logiciel à votre place.

Pour installer Dolphin Producer sur Windows® 2000 et XP :

1. Allumez votre ordinateur et démarrez Windows normalement.

2. Insérez le CD d'installation de Dolphin dans votre lecteur de CD-ROM. Le programme d'installation démarre automatiquement après quelques secondes. (Dans le cas contraire, parcourez le CD à l'aide de l'Explorateur de Windows et double-cliquez sur le fichier Setup.exe pour lancer l'installation.)



3. Une fois le programme d'installation chargé, l'écran de bienvenue de l'Assistant s'affiche et va permettre de vous guider tout au long de l'installation.

4. Veuillez suivre les instructions à l'écran pour terminer l'installation ; l'installation par défaut installe le produit sur votre ordinateur dans des emplacements logiques, pour ce faire cliquez simplement sur « Suivant » à chaque option d'installation du logiciel.

5. Une fois que le programme d'installation a copié les fichiers nécessaires, vous serez informé de la fin de l'installation et il vous sera demandé de redémarrer votre ordinateur. Une fois que votre ordinateur a redémarré, connectez-vous normalement.

**Remarque pour les Administrateurs :** restaurez au besoin les privilèges de sécurité des utilisateurs à leurs paramètres d'origine.

## Démarrage de Dolphin Producer

*Dolphin Producer* est disponible à chaque fois que vous ouvrez Microsoft® Word.

Vous pouvez choisir d'afficher la barre d'outils de *Dolphin Producer* comme vous le feriez avec vos barres d'outils *Microsoft® Word* courantes, i.e. ancrée ou flottante, visible ou non.

**Remarque :** *Dolphin Producer* est conçu pour être utilisé uniquement avec Microsoft® Word.

Pour plus d'informations sur cette fonctionnalité et sur d'autres, consultez les sections « Positionnement et affichage de la barre d'outils » et « Modification de l'apparence de la barre d'outils » de ce guide.

## La barre d'outils et le menu expliqués

Une fois *Dolphin Producer* installé et Microsoft® Word démarré, vous remarquerez qu'une nouvelle barre d'outils apparaît à l'écran et qu'un nouvel élément de menu « *Producer* » apparaît dans la barre de menus.

La barre d'outils et le menu *Producer* comportent les options suivantes :



- Lecture/Arrêt
- Précédent
- Suivant
- DTB
- Ouvrir
- Graver
- Paramètres
- Aide

Toutes ces fonctionnalités et fonctions de *Dolphin Producer* sont accessibles via la barre d'outils ou le menu *Producer*.

## Mise en route - Vue d'ensemble du produit Dolphin Producer

*Dolphin Producer* ajoute un menu et une barre d'outils simples à utiliser dans l'application *Microsoft® Word*, vous permettant non seulement de vocaliser un document Word par le biais d'un synthétiseur, mais également de créer un contenu accessible sous la forme d'un DTB (Livre parlant numérique - Digital Talking Book).


Avec *Dolphin Producer*, vous décidez quand, comment et où absorber l'information.

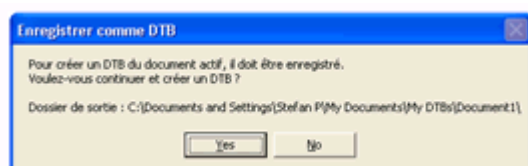


À partir de cette barre d'outils, vous pouvez choisir de « **Lire** » le document Microsoft® Word actif. La voix est générée par le synthétiseur sélectionné et le contenu est mis en surbrillance pendant la lecture. La touche « Arrêt » stoppe la lecture.

Vous pouvez naviguer dans le document à l'aide des simples boutons de contrôle de navigation « **Précédent** » ou « **Suivant** ». En fonction des paramètres utilisés, le prochain mot, la prochaine phrase ou le prochain paragraphe sera affiché. Vous pouvez également naviguer dans le document en repositionnant le curseur et en appuyant sur « Lecture ».

**Créez un DTB** (Livre parlant numérique - Digital Talking Book) entièrement synchronisé à partir de votre document Word en cliquant sur le bouton « DTB ». Le DTB peut ensuite être lu dans l'application Dolphin EaseReader fournie ou sur votre lecteur.

Pour ce faire, cliquez sur le bouton . Le message (présent ci-dessous) vous demande une confirmation:



Une fois la confirmation validée, *Dolphin Producer* génère un DTB du document Word actif (seul le document actif est converti) à l'aide du synthétiseur sélectionné, et l'enregistre à l'emplacement spécifié dans les « Paramètres ».

*Dolphin Producer* va générer un DTB Daisy ; ce dernier étant enregistré dans un sous-dossier dont le titre sera le nom du fichier Microsoft® Word d'origine.

S'il s'agit d'un document nouvellement créé qui n'a pas été sauvegardé, alors *Dolphin Producer* utilisera les premiers mots du texte comme titre du DTB.

Le nouveau DTB est enregistré par défaut dans \Mes documents\Mes DTB. Cet emplacement peut être modifié dans les « Paramètres ». Si un conflit de nom se produit, par exemple si le nom existe déjà, vous serez alors informé par le biais d'un message.



Une fois créé, vous pouvez choisir d'**ouvrir** et de lire n'importe quel DTB existant que vous avez créé ou que vous possédez déjà à l'aide du lecteur *Dolphin EaseReader* fourni.

Une fois le bouton « **Ouvrir** » sélectionné, la boîte de dialogue « Sélectionner un DTB » s'affiche vous permettant de sélectionner le DTB souhaité afin de l'ouvrir et de le lire dans *EaseReader*.



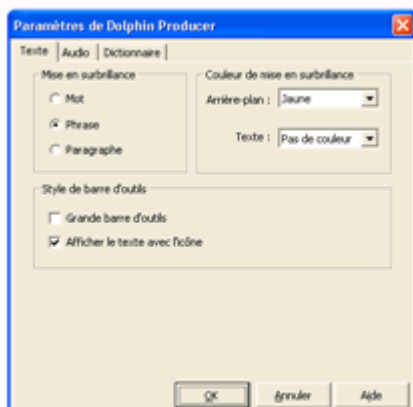
Vous pouvez emporter ces informations nouvellement créées pour les écouter à l'aide d'autres lecteurs DTB ou audio. Un simple clic sur le bouton « Graver » de votre barre d'outils copie automatiquement le DTB sur CD afin de l'utiliser autrement que par le biais de votre ordinateur.



Vous pouvez facilement configurer *Dolphin Producer* afin de répondre à vos besoins. Un simple clic sur le bouton « Paramètres » de votre barre d'outils vous permet d'ajuster l'apparence de la barre d'outils, le comportement du bouton Lecture et de spécifier les paramètres utilisés lors de la création de votre DTB.

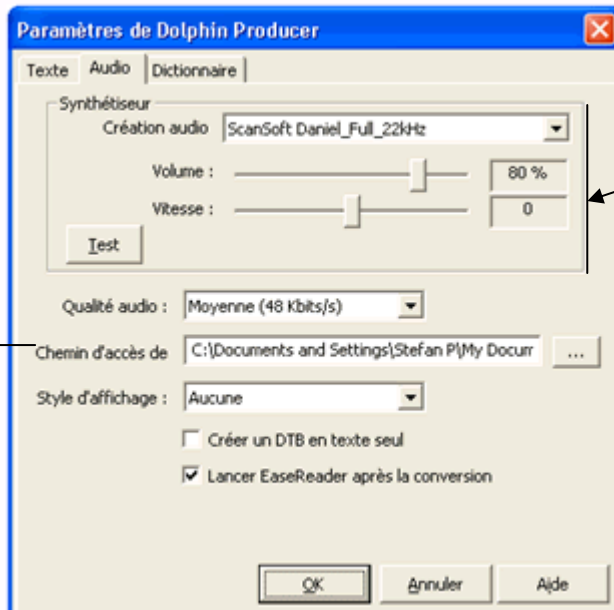
Voici les fonctionnalités paramétrables à partir du bouton « Paramètres »

### Onglet Texte



Cet onglet vous permet de configurer les paramètres visuels de *Dolphin Producer*.

## Onglet Audio




Cet onglet vous permet de configurer les paramètres audio de *Dolphin Producer*.

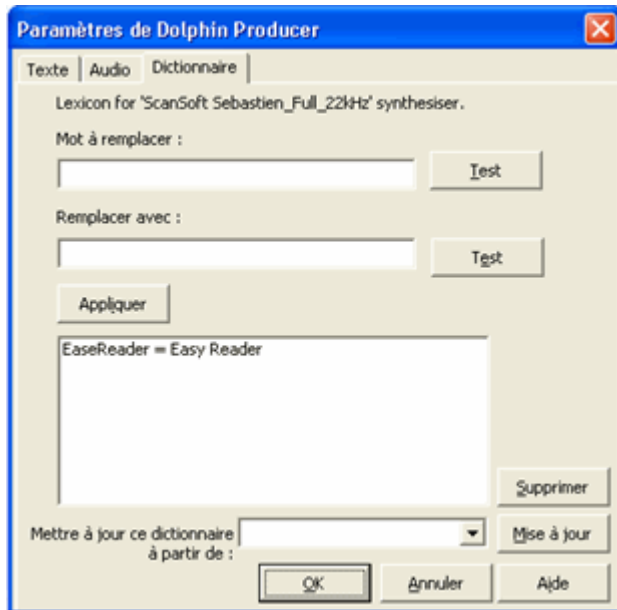
Vous pouvez sélectionner la voix à utiliser pendant la lecture dans *Microsoft Word*®, et pour la création du composant audio enregistré. Vous pouvez également modifier la vitesse et le volume de cette voix.

Cette option affiche le chemin d'accès actuel sur lequel le DTB sera sauvegardé. Vous pouvez modifier ce chemin d'accès en recherchant un nouvel emplacement en cliquant sur le bouton « parcourir ». Ce bouton permet d'ouvrir un boîte de dialogue standard vous permettant de sélectionner un nouvel emplacement pour la sauvegarde de vos DTB.

L'option « Créer un DTB en texte seul » permet de créer un contenu n'intégrant aucun fichier audio ; il est donc très petit en terme de taille globale de fichiers. Il est donc facile de les compresser, de les envoyer par courrier électronique ou de les télécharger. Les DTB en texte seul peuvent être relus dans *EaseReader*, la voix audio étant générée par *EaseReader* à l'aide du synthétiseur sélectionné par l'utilisateur.

L'option « Lancer *EaseReader* après la conversion » exécute automatiquement *EaseReader* à la fin du processus de conversion, ce qui permet de lire automatiquement le DTB nouvellement créé dans cette interface . Cette fonctionnalité est très utile car elle vous permet de rapidement contrôler la qualité du contenu que vous venez de créer. Si *EaseReader* n'est pas installé sur votre ordinateur, cette option est alors désactivée.

## Onglet Dictionnaire



Vous estimez peut-être que certains mots ne sont pas prononcés correctement par le synthétiseur que vous avez sélectionné, ou vous voulez forcer le synthétiseur à lire un acronyme dans son intégralité plutôt que son abréviation uniquement. Cet onglet peut être considéré comme un dictionnaire d'exceptions.

Vous pouvez indiquer dans cet onglet les mots à prononcer d'une façon particulière.

Pour ajouter ou modifier un mot, il suffit de le taper dans la zone de texte « Mot à remplacer ». Pour vérifier la façon dont il est prononcé par le synthétiseur, cliquer sur le bouton « Test » et le synthétiseur lira le mot.

Ensuite, tapez la façon dont vous souhaitez que le synthétiseur prononce le mot dans la zone de texte « Remplacer par ».

Quand vous êtes satisfait de la façon dont le synthétiseur prononce le mot, ajoutez-le à la liste d'exceptions en cliquant sur le bouton « Appliquer ». La zone de liste sera remplie avec la nouvelle exception qui sera affichée avec le mot d'origine et son remplaçant.

## Utilisation de l'*EaseReader*






L'*EaseReader* permet de lire automatiquement les DTB nouvellement créés à l'aide du lecteur *Dolphin Producer*. *Dolphin EaseReader* vous autorise à naviguer librement dans le contenu, à passer au titre et au signet qui précède ou qui suit, ou simplement à vous déplacer dans le texte, tout en sachant que l'audio et le texte affiché seront toujours synchronisés. Vous pouvez annoter le contenu en ajoutant vos propres signets, notes de texte ou même notes audio au contenu.

Vous trouverez ci-dessous une vue d'ensemble « d'un coup d'œil » des fonctionnalités de base de *EaseReader* afin de vous y familiariser.

Lecture et navigation d'un DTB

Icône/Bouton	Nom de l'icône	Fonction
	Ouvrir	Ouvre un DTB existant
	Lecture/Arrêt	Démarre/Arrête la lecture du DTB
	Précédent	Vous permet de naviguer vers le texte précédent mis en surbrillance.
	Suivant	Vous permet de naviguer vers le prochain texte qui sera mis en surbrillance.
	Titre précédent	Enregistre le document actif comme DTB accessible.
	Titre suivant	Ouvrir des DTB existants avec le lecteur DTB <i>Dolphin EaseReader</i> .
	Recherche	Vous permet de rechercher une information spécifique texte et audio.
	Signet	Vous permet d'ajouter votre propre texte et vos annotations vocales enregistrées dans le DTB.

Vous trouverez ci-dessous les différentes options et préférences disponibles dans EaseReader.

Icône/Bouton EaseReader	Nom de l'icône	Fonction
	Afficher le Centre de navigation	Affiche le Centre de navigation qui comprend les onglets Bibliothèque, Index et Signets.
	Afficher les Préférences	Affiche la boîte de dialogue Préférences vous permettant de configurer <i>EaseReader</i> à l'aide des onglets Général, Mise en surbrillance, Lecture et Affichage.
	Augmenter/ baisser le volume	Augmente et diminue le volume de lecture.
	Augmenter/ baisser la vitesse	Augmente et diminue la vitesse de lecture.

Pour plus d'informations sur les options et fonctionnalités contenues dans *EaseReader*, consultez l'aide DTB de *EaseReader*, accessible en appuyant sur F1 dans *EaseReader*.

---

- **Avis de Copyright**

Copyright ©2006 Dolphin Computer Access Ltd.

Tous droits réservés

Toute documentation technique fournie par Dolphin Computer Access Ltd., qu'elle soit imprimée ou sous forme électronique, est protégée par les lois sur les droits d'auteur par Dolphin Computer Access Ltd. et reste la propriété de Dolphin Computer Access Ltd.

- **Marques déposées**

RealSpeak est une marque déposée de Scansoft Inc.

Microsoft, Windows logo et Word sont des marques déposées de Microsoft Corporation.

Pentium est une marque déposée de Intel Corporation.

Dolphin Producer est un produit développé et publié par Dolphin Computer Access Ltd. et protégé par Dolphin Computer Access Ltd., et publié sous licence par Dolphin Computer Access Ltd.

Les autres noms de produits mentionnés dans ce guide de l'utilisateur sont des marques ou des marques déposées de leurs sociétés respectives et reconnus comme tels.